



Ar stabilizuojasi Lietuvos demografinė situacija? Ar jau galime nusiraminti? ◀

Vlada Stankūnienė

Informacijos apie Lietuvos demografinius procesus, kuriuos aptaria šios srities profesionalai, asmenys, atstovaujantys viešajam interesui, politikai, priimantys sprendimus, tikrai netrūksta. Apie tai skaitome spaudoje, girdime per radiją ar televiziją. Reikia pripažinti, kad jau vis rečiau pasitaiko buitinio lygmens apibendrinimų ir problemų sprendimo būdų siūlymų. Tačiau įvairiais kanalais sklaidžiama demografinė informacija dažniausiai pateikiama mažomis „porcijomis“ – aptariamas kuris nors vienas demografinis procesas (dažniausiai be platesnio konteksto). Tad ir daromos išvados apie įvairių demografinių procesų kitimą, bendrą demografinę situaciją ar perspektyvas dar prasilenkia su realybe. Ryškiausias to pavyzdys – šešių partijų įsipareigojimas pasiekti, kad 2025 m. Lietuvoje gyventų 3,5 mln. žmonių!

Straipsnio tikslas – remiantis pagrindiniais demografiniais rodikliais trumpai apibūdinti Lietuvos demografinę situaciją, ją vertinant lyginamajame kontekste.

Lietuvos gyventojų skaičiaus kitimo trajektorija

Demografiniu požiūriu nėra labai teisinga demografinės situacijos vertinimą pradėti nuo gyventojų skaičiaus ir jo kitimo tempų. Gyventojų skaičius yra tik demografinių procesų – gimstamumo, mirtingumo, migracijos – kitimų pasekmė. Tačiau nors gyventojų skaičius yra tik išvestinis rodiklis, kaip žinia, net politiniai tikslai dažnai matuojami šiuo rodikliu. Todėl pirmiausia trumpai aptarsime Lietuvos gyventojų skaičiaus kitimo situaciją.

2015 m. pradžioje Lietuvoje gyveno 2,921 mln., o 2015 m. lapkričio pradžioje – jau mažiau nei 2,9 mln. (2,893 mln.¹) žmonių. Tik per dešimt mėnesių 2015 m. Lietuvoje gyventojų sumažėjo 28 tūkst. arba 1 proc. Per visus 2014 m. šie rodikliai buvo 22,2 tūkst. ir 0,8 proc. Tai yra, 2015 m. gyventojų skaičius mažėja intensyviau ir jau sumažėjo daugiau nei 2014 m. per visus metus. Matyt, 2015 m. Lietuvos gyventojų mažėjimas viršys viso, daugiau nei dvidešimties metų, Lietuvos populiacijos nykimo periodo (nuo 1992 m.) vidutinį kasmetinį 1,05 proc. mažėjimo tempą. Nors 2014 m., iš dalies ir 2013 m., buvo lyg ir „atsigavimo“ metai (gyventojų mažėjimo tempai buvo mažesni nei vidutiniai: 2013 m. – 1 proc., 2014 m. – 0,8 proc.), tačiau Pasaulio bankas, būtent, 2013 m. duomenimis, reitinguodamas pasaulio šalių gyventojų skaičiaus kitimą pagal gyventojų skaičiaus mažėjimo tempus, Lietuvai skyrė trečią vietą pasaulyje po Puerto Riko ir Latvijos (Pasaulio bankas, 2015). Taigi net gana demografiškai sėkmingais metais Lietuva pagal gyventojų mažėjimo tempus pateko į pasaulio šalių „lyderes“. Jau turimi 2015 m. duomenys akivaizdžiai rodo, kad atokvėpio dar nėra. Nuoseklesnių pozityvių pasikeitimų kol kas nematyti. Intensyvaus demografinio nykimo situacija tęsiasi, išskirdama Lietuvą tarp sparčiausiai ne tik Europoje, bet ir pasaulyje mažėjančių populiacijų.

¹ Visų šiame straipsnyje pateiktų Lietuvos demografinės statistikos duomenų šaltiniai yra: Demografijos metraštis, 2015; Lietuvos statistikos departamentas, 2015.

Turinys

Ar stabilizuojasi Lietuvos demografinė situacija?	1
Ar jau galime nusiraminti?.....	1
<i>Vlada Stankūnienė</i>	
Tarptautinė migracija Europos Sąjungoje ir Lietuvoje: nuo laisvo judėjimo iki migracijos krizės	3
<i>Karolis Žibas</i>	
Tarptautinės migracijos iššūkiai: prekyba žmonėmis, išnaudojimas ir moderni vergysė.....	6
<i>Karolis Žibas</i>	

Kokia yra demografinių procesų situacija?

Gimstamumas. Kaip reikėtų vertinti dabartinę Lietuvos gimstamumo situaciją pagal lygį ir kitimo kryptį? Kokia situacija yra lyginant ją su kitomis šalimis?

Vienas iš dažniausiai gimstamumo lygį vertinančių rodiklių – suminis gimstamumo rodiklis (vidutinis vaikų skaičius, kurį pagimdo moteris) Lietuvoje 2014 m. buvo 1,63. 2001–2005 m. šis gimstamumo rodiklis Lietuvoje buvo ypač žemas – mažesnis nei 1,3. Situacija Lietuvoje tuo metu buvo viena blogiausių Europoje ir net pasaulyje. Tačiau jau beveik dešimt metų šis rodiklis Lietuvoje palengva, nors ir nenuosekliai, didėja. Šalis jau nėra tarp pačių blogiausių nei Europoje, nei pasaulyje. Lietuvos gimstamumo lygis net nežymiai didesnis nei Europos Sąjungos vidurkis. Gal jau galime pasidžiaugti? Tačiau dabartinį gimstamumo lygį vertinant pagal demografinius ir kiekvienam suprantamus kriterijus, privalu teigti, kad gimstamumas Lietuvoje tebėra labai žemas ir pagrindo nusiraminti nėra. Esant dabartiniam gimstamumo lygiui tėvų kartą keičia vaikų kartą tik 0,78 santykiu (neto reprodukcijos rodiklis), t. y. vietoj 1 000 tėvų kartos populiacijos ateina tik 780 vaikų karta. Net neturint elementariausių demografinių žinių aišku, kad toks gimstamumo lygis lemia populiacijos mažėjimą (ir spartų). Nors šiuo metu Lietuva pagal gimstamumo lygį yra gerokai atitolusi nuo blogiausių situaciją turinčių šalių (tarp jų ir kaimyninės Lenkijos, kur suminis gimstamumo rodiklis 2013 m. – 1,29), tenka pripažinti, kad priklausome žemo gimstamumo išsivysčiusių šalių „klubui“. Daugumoje Europos šalių gimstamumo rodiklis gana toli nuo lygio, galinčio užtikrinti kartų kaitą (kartų kaita užtikrinama, kai suminis gimstamumo rodiklis yra artimas 2, tiksliau, – lygus 2,1). Tik keliose Europos šalyse (Prancūzijoje, Švedijoje, Airijoje, Islandijoje) situacija jau yra gan palanki: suminis gimstamumo rodiklis jose 2013 m. buvo 1,9–1,99 (aukščiausias Prancūzijoje – 1,99).

Mirtingumas. Patogiausias ir informatyviausias mirtingumo lygį matuojantis rodiklis yra vidutinė tikėtina gyvenimo

trukmė. 2014 m. Lietuvos vyrų vidutinė tikėtina gyvenimo trukmė buvo 69,1 m., moterų – 79,9 m. Tai daug ar mažai? Kaip atrodo kitų šalių kontekste ir kaip keičiasi situacija? Ar gerėja? Reikia pasidžiaugti, kad taip (nuo 2008 m.). Pusę amžiaus trukusi mirtingumo lygio svyravimų trajektorija vėl įgavo pozityvių pasikeitimų kryptį. 2007 m. vyrų vidutinė tikėtina gyvenimo trukmė buvo 64,5 m., moterų – 77,2 m. Tačiau Lietuvos gyventojų vidutinę tikėtina gyvenimo trukmę ir kitimo trajektoriją palyginę su kitomis Europos Sąjungos šalimis, turime pripažinti, kad vyrų vidutinės tikėtinos gyvenimo trukmės lygis Lietuvoje, nežiūrint jau septynerius metus stebimo gerėjimo, iki šiol blogiausias, o moterų yra tarp penkių blogiausių. Lietuvoje (panašiai kaip ir visame Rytų Europos, iš dalies ir Vidurio Europos regione) prieš pusę amžiaus vyrų mirtingumas pradėjo didėti, didėjo svyruodamas, o moterų išliko panašaus lygio ar palengva mažėjo. Tokia tendencija tęsėsi iki šio amžiaus pradžios. Atitinkamai Lietuvos vyrų vidutinė tikėtina gyvenimo trukmė penkis dešimtmečius buvo trumpesnė nei praėjusio šimtmečio septintame dešimtmetyje. Europos Sąjungoje Lietuva iš Rytų ir Vidurio Europos šalių paskutinė prieš septynerius metus pasuko mirtingumo mažėjimo ir vidutinės tikėtinos gyvenimo trukmės ilgėjimo linkme. Lietuvos vyrų vidutinės tikėtinos gyvenimo trukmės rodiklis tik 2013 m. viršijo 1965 m. pasiektą lygį. Taigi Lietuvos gyventojų mirtingumo situacija (nors pastaruoju metu ir gerėja) tebėra arba blogiausia (vyrų), arba viena blogiausių (moterų) tarp Europos Sąjungos šalių.

Natūrali gyventojų kaita. Nuo santykio tarp gimstamumo ir mirtingumo lygių labai priklauso gyventojų skaičiaus kitimo tempai. Gimstamumo ir mirtingumo situaciją iliustruodami absoliučiais skaičiais galime matyti, kad nuo šio šimtmečio pradžios kasmet Lietuvoje gimsta apie 30 tūkst. kūdikių, miršta apie 40 tūkst. žmonių (tiksliau, 2001–2014 m. vidutiniškai kasmet gimė 30,4 tūkst., mirė 42,1 tūkst.). Vidutiniškai kiekvienais šio periodo metais dėl didesnių mirtingumo nei gimstamumo rodiklių (dėl natūralios kaitos) Lietuvos gyventojų skaičius mažėjo 11,7 tūkst. Praėjusiais, 2014 m., dėl natūralios kaitos Lietuvos gyventojų skaičius sumažėjo 9,8 tūkst. (gimė 30,4 tūkst., mirė 40,2 tūkst.). Taigi pastaraisiais metais situacija neblogėja, net galime įžiūrėti pozityvaus pasikeitimo ženklų. Pripažinkime, pasiekta savotiška natūralios kaitos rimtis, stabilizacija vyksta esant labai blogai situacijai – išlieka pernelyg žemas gimstamumas ir pernelyg aukštas mirtingumas (ypač vyrų).

Migracija. Įvairaus pobūdžio informacijos apie migraciją Lietuvoje tikrai gausu. Platus ir emocinis diapazonas. Natūralu. Gyventojų migracija buvo ir tebėra labiausiai „kalta“ dėl vyksančio Lietuvos gyventojų skaičiaus mažėjimo. Remiantis oficialios statistikos duomenimis, per pastarąjį ketvirtį amžiaus iš Lietuvos emigravo apie 800 tūkst. žmonių, dėl neigiamo migracijos neto (skirtumo tarp emigracijos ir imigracijos) gyventojų skaičius sumažėjo daugiau nei 600 tūkst. žmonių. Vidutiniškai kasmet iš Lietuvos 1990–2014 m. emigravo daugiau kaip 30 tūkst. žmonių, o gyventojų skaičius dėl migracijos (neigiamo migracijos neto) mažėdavo maždaug 24 tūkst. Nuo šio šimtmečio pradžios, t. y. 2000 m., šie pagal oficialios statistikos duomenis paskaičiuoti

Lietuvos pagrindinių demografinių procesų rodikliai 2005–2014 m.

	Gyventojų skaičius (metų pradžioje), tūkst.	Gimstamumas		Mirtingumas			Migracija	
		Gimė, tūkst.	SGR	Mirė, tūkst.	VTGT, vyrų	VTGT, moterų	Emigracija, tūkst.	Imigracija, tūkst.
2005	3355,2	29,5	1,29	43,8	65,21	77,48	57,9	6,8
2006	3289,9	26,6	1,33	44,8	65,05	77,07	32,4	7,7
2007	3250,0	30,0	1,36	45,6	64,51	77,18	30,4	8,6
2008	3212,6	31,5	1,45	43,8	65,91	77,53	25,8	9,2
2009	3183,8	32,2	1,50	42,0	67,12	78,55	38,5	6,5
2010	3142,0	30,7	1,50	42,1	67,55	78,76	83,2	5,2
2011	3052,6	30,3	1,55	41,0	68,03	79,12	53,9	15,7
2012	3003,6	30,4	1,60	40,9	68,39	79,45	41,1	19,8
2013	2971,9	29,9	1,59	41,5	68,53	79,38	38,8	22,0
2014	2943,5	30,3	1,63	40,2	69,13	79,88	36,6	24,3
2015	2921,3							

SGR – suminis gimstamumo rodiklis; VTGT – vidutinė tikėtina gyvenimo trukmė
Šaltiniai: Demografijos, 2015; Lietuvos statistikos departamentas, 2015

vidutiniai migracijos rodikliai dar didesni: kasmet vidutiniškai emigravo 38 tūkst. žmonių, o gyventojų skaičius kasmet dėl migracijos mažėjo 28 tūkst. žmonių. Taigi, vertinant 2014 m. emigracijos apimtį (36,6 tūkst. emigravusiųjų), galima tvirtinti, kad iki šiol emigracija iš Lietuvos išlieka šio šimtmečio vidutinių rodiklių lygyje. Aišku, jei neatsižvelgę į kontekstą lygintume 2014 m. duomenis su 2010 ir paskesnių metų duomenimis, galėtume teigti, kad pagal oficialią statistiką emigracijos srautai, 2010 m. pasiekę maksimumą, jau mažėja (žr. lentelę). Tačiau 2010 m. negali būti atskaitos taškas, analizuojant pastarųjų metų emigracijos tendencijas. Jau ne kartą aptarta, kad po privalomos sveikatos draudimo tvarkos įsigaliojimo 2010 m. pavasarį dėl ankstesnių metų akumuliuotos nedeklaruotos emigracijos deklaravimo emigracija labai padidėjo.

Imigracijos apimtys (pirmiausia, dėl didėjančios grįžtamosios migracijos) nuo 2011 m. didėja: nuo 5,2 tūkst. 2010 m. iki 24,3 tūkst. 2014 m. Grįžtamoji migracija 2014 m. sudarė 80,4 proc. imigracijos. Minėtas emigracijos apimčių kitimas ir imigracijos apimčių didėjimas per pastaruosius ketverius metus ženkliai sumažino gyventojų skaičiaus mažėjimą dėl migracijos. 2014 m. neigiamas migracijos neto buvo 12,3 tūkst. (2013 m. – 16,8 tūkst., 2001–2012 m. – vidutiniškai 30,7 tūkst.).

Taigi pagal oficialius statistinius duomenis emigracijos apimtys nuo 2010 m. ženkliai mažėjo, nors ir buvo 2000–2014 m. vidurkio lygio, o grįžtamoji migracija didėjo. Tai galėtume vertinti kaip pozityvius pokyčius. Tačiau naujų tyrimų, paremtų labai tikslia gyventojų surašymo ir migracijos registro mikroduomenų jungimo metodika, rezultatai atskleidė, kad 2011–2013 m. intensyviausiai (kelis kartus intensyviau) iš Lietuvos emigravo buvę grįžtamosios migracijos dalyviai. Tai gerokai koreguoja Lietuvos migracijos srautų ir apimčių supratimą, ypač pastarųjų kelerių metų. Galbūt pastaraisiais metais statistiškai didele dalimi skaičiuojame apykaitinę migraciją ir dar vargu ar realią: gana gausų sugrįžimą į Lietuvą deklaravimą lydi pasikartojanti emigracija (Jasilionis ir kt., 2015).

Lietuvos gyventojų emigracijos tempai kitų šalių kontekste pastaruoju metu taip pat buvo pradėję keistis pozityvia linkme. Pagal neigiamus migracijos neto intensyvumo rodiklius (gyventojų skaičiaus mažėjimą dėl migracijos, skaičiuojant 1000-iui gyventojų) Lietuva, kurios padėtis Europos

Sajungoje buvo blogiausia, jau porą metų nėra absoliuti „lyderė“. Tačiau pastarųjų metų migracijos situacijos gerėjimo požymius, atrodo, anuliavo šiais, 2015 m., vėl labai suintensyvėję emigracijos srautai. **Per dešimt 2015 m. mėnesių iš Lietuvos emigravo 40 tūkst. žmonių** (Lietuvos statistikos departamentas, 2015). Galima manyti, kad pasibaigus 2015 m. bus priskaičiuota apie 45 tūkst. emigrantų.

Jau ketvirtį amžiaus trunkanti emigracija yra ne tik pagrindinis labai spartaus Lietuvos gyventojų skaičiaus mažėjimo elementas. Intensyvūs migracijos srautai turi ir kitų įvairių pasekmių. Todėl šio „Demografija visiems“ numerio kiti straipsniai iš esmės skirti mažiau matomiems, statistiškai sunkiau suskaičiuojamiems su migracija susijusiems procesams apžvelgti.

Apibendrinant galima teigti, kad, nežiūrint kai kurių gerėjimo požymių, Lietuvos demografinė situacija išlieka labai sudėtinga. Nors gimstamumo situacija palengva gerėja ir gimstamumo rodikliai yra artimi ES vidurkiui, tačiau gimstamumas tebėra labai mažas. Mirtingumo rodikliai pastaruosius septynerius metus nors ir mažėjo, tačiau tebėra vieni blogiausių tarp ES šalių, vyrų – blogiausių. Migracijos procesų gerėjimo ženklai dėl 2015 m. vėl smarkiai suintensyvėjusios emigracijos neatrodo realūs. Emigracijos srautai tebėra dideli ir toliau didėja. Nepalankūs gimstamumo, mirtingumo, migracijos rodikliai lemia vieną sparčiausių Lietuvos populiacijos nykimo tempų Europoje ir visame pasaulyje bei intensyviausius gyventojų senėjimo tempus ES. Lietuvos gyventojų medianinio amžiaus pailgėjimas tarp ES šalių 1994–2014 m. buvo didžiausias: pailgėjo nuo 33,5 m. 1994 m. iki 42,4 m. 2014 m., t. y. 8,9 m. (Eurostat, 2015).

Literatūra

- Demografijos metraštis 2014* (2015). Lietuvos statistikos departamentas. Eurostat. Newsrelease. New Eurostat flagship publication „People in the EU“. A uniquely rich snapshot of the EU population. 208/2015 – 27 November 2015.
- Jasilionis D., Stankūnienė V., Maslauskaitė A., Stumbrys D. (2015). *Lietuvos demografinių procesų diferenciacija*. Vilnius. Lietuvos statistikos departamentas (2015). <http://osp.stat.gov.lt/>.
- Pasaulio bankas (2015). <http://www.statista.com/chart/3756/the-countries-shrinking-fastest-worldwide/>.

Straipsnis parengtas vykdant Mokslinių tyrimų projektą „Lietuvos gyventojų sociodemografinių struktūrų kitimas depopuliacijos procesų kontekste“. Projektą finansavo Lietuvos mokslo taryba. Finansavimo sutartis MIP-009/2015.

Tarptautinė migracija Europos Sąjungoje ir Lietuvoje: ◀ nuo laisvo judėjimo iki migracijos krizės

Karolis Žibas

Tarptautinės migracijos įtaka Europos Sąjungos (ES) demografinėi ir ekonominei raidai yra didžiulė. Per paskutiniuosius aštuonerius metus ES populiacija padidėjo 11 mln., iš kurių apie 9 mln. sudarė imigrantai (Eurostat, 2015). Kokią įtaką dabartinei ES populiacijai ir bendrai demografinėi situacijai turės pabėgėlių krizė, kuri jau dabar pradėjo keisti ES valstybių narių populiacijų sudėtį, skaldyti solidarumo principu grįstą ES politinę struktūrą? Kokį vaidmenį pabėgėlių krizėje vaidins

Lietuva ir kaip keisis Lietuvoje įgyvendinama prieglobsčio politika? Ar įsipareigojimai perkelti ir integruoti pabėgėlius darys įtaką Lietuvos demografinėi raidai? Vargu ar greitai galėsime atsakyti į šiuos klausimus. Tačiau Lietuvai „žaidžiant“ tarptautinės migracijos procesuose, būtina stebėti, vertinti ir suprasti vykstančių migracijos procesų pasikeitimus, laiku ir adekvačiai į juos reaguoti.

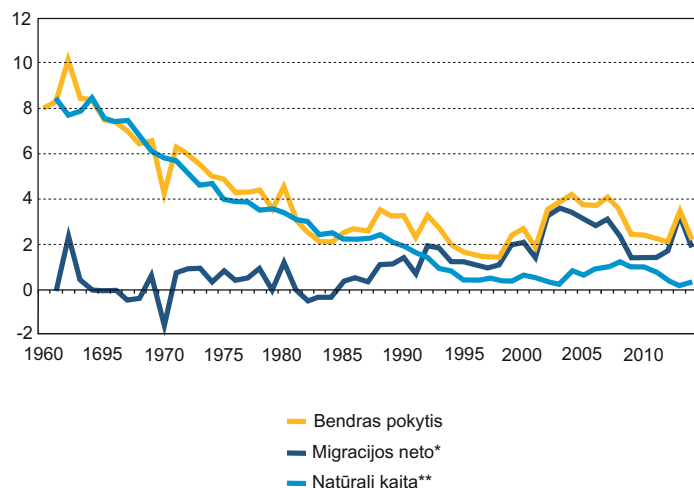
Migracija Europos Sąjungoje

Paskutinysis XX a. ir pirmasis XXI a. intensyvioji tarptautinės migracijos Europoje dešimtmečiai atskleidė skirtingo pobūdžio migracijos keliamus iššūkius valstybių nacionalinei ir tarptautinei politikai. Europos Sąjungos (2004 ir 2007 m.) bei Šengeno erdvės (2007 m.) plėtra paveikė Europos kontinento geopolitinę situaciją. ES išorinių sienų pasislinkimas Rytų kryptimi ir judėjimo laisvės principo liberalizavimas ES viduje tapo svarbiausiais tarptautinės migracijos procesus išlaisvinančiais veiksniais. ES susidūrė su didėjančiais imigracijos iš ne ES šalių srautais ir didžiuliu ES piliečių mobilumu ES viduje. Tai privertė ES valstybių narių visuomenes aktyviai kalbėti apie sudėtingus migracijos procesus, ieškoti situacijai adekvataus politinio atsako.

Nepaisant griežtos imigracijos politikos, dauguma ES valstybių narių yra didėjančios imigracijos iš ne ES šalių liudininkėmis. Dar XX a. pabaigoje pagrindiniais migracijos traukos centrais ES buvo Vakarų Europos ir Skandinavijos šalys, tačiau ES integracijos procesai rodo naujas imigracijos tendencijas. ES valstybės narės Vidurio ir Rytų Europoje tapo ne tik imigrantų kilmės, bet kartu tranzito bei tikslo šalimis. Tuo pat metu, kai Vakarų Europos šalys pradėjo kritiškai vertinti įgyvendinamą imigracijos ir integracijos politiką, naujosios ES valstybės narės susidūrė su imigracijos srautų reguliavimo ir imigrantų integracijos strategijų kūrimo iššūkiais.

Per pastaruosius aštuonerius metus apie 80–85 proc. ES populiacijos prieaugio sudarė imigracija iš ne ES šalių (Eurostat, 2015) (1 pav.). Demografinė ES visuomenių raida tiesiogiai susijusi su ekonominiais imigracijos aspektais. Dėl mažo gimstamumo ir natūralaus gyventojų prieaugio bei gyventojų senėjimo ES susiduria su didele darbo jėgos problema, kuri vis labiau sprendžiama imigrantų sąskaita. Natūralu, kad imigrantų skaičius ES auga. Nuo 1992 m. imigracijos įtaka Europos populiacijos augimui yra žymiai reikšmingesnė negu natūrali gyventojų kaita (1 pav.). Vis dėlto svarbu atkreipti dėmesį ne tik į demografinius ir ekonominius, bet ir į socialinius migracijos aspektus. Vienas jų – imigrantų integracija ir efektyvios imigrantų integraci-

1 pav. ES populiacijos kaita pagal skirtingus komponentus 1960–2014 m. (1000-iui gyventojų)



* Išskyrus Prancūzijos užjūrio teritorijas iki 1970 m. imtinai.
 ** 1960 m. duomenų nėra.
 Šaltinis: Eurostat

jos politikos kūrimas. Kaip rodo tyrimai (MIPEX, 2015), ES valstybėms narėms reikia nueiti ilgą kelią siekiant efektyvios imigrantų integracijos. Dėl integracijos politikos neefektyvumo ES valstybėse narėse gyvenantys imigrantai patenka į diskriminacijos ir pažeidžiamumo spąstus, todėl dažnai išnaudojami formalioje ir neformalioje darbo rinkoje.

Jau prieš kelerius metus buvo perspėjama, kad demografinė ES valstybių narių visuomenių raida ir imigrantų integracijos politika ateityje taps pačiais svarbiausiais politiniais iššūkiais (Lanzieri, 2011). Panašu, kad šios prognozės išsipildė, kadangi dėl dabartinės pabėgėlių krizės ES visuomenės susiduria su didžiuliais iššūkiais. Galbūt tai buvo galima pastebėti jau anksčiau ir pasiruošti, tačiau nesugebėta suprasti ar tiesiog nenorėta pripažinti.

Pabėgėlių krizė

Naujausi Jungtinių Tautų duomenys rodo, kad dėl karų, konfliktų ir persekiojimų šiuo metu pasaulyje yra beveik 60 mln. ne savo noru perkeltų asmenų (angl. displaced people). Per 2014 m. tokių žmonių skaičius padidėjo 8,3 mln. Tai reiškia, kad 2014 m. kiekvieną dieną atsirasdavo po 42 500 perkeltų asmenų. 2013 m. šis skaičius siekė 32 000. Iš minėtų 60 mln. perkeltų asmenų net 19,5 mln. buvo pabėgėliai (UNHCR, 2015). Daugiau negu pusę pabėgėlių sudaro vaikai. 2015 m. vyraujantys pabėgėlių srautai iš Šiaurės Afrikos ir Turkijos į Europos Sąjungą tapo bene labiausiai politikų ir visuomenės aptarinėjamu procesu, dabar vadinamu pabėgėlių krize.

Pabėgėlių krizė palietė ir Europos kontinentą, imigracijos ir prieglobsčio (politikos) situaciją žemyne pakeisdama iš esmės. Kalbant apie Europos Sąjungą, nuo Antrojo pasaulinio karo ES dar nebuvo susidūrusi su tokiais tarptautinės migracijos iššūkiais. Per pirmuosius devynis 2015 m. mėnesius į ES atvyko apie 530 000 pabėgėlių. Vien per 2015 m. rugsėjį Europą per Viduržemio jūrą pasiekė 168 000 pabėgėlių (UNHCR, 2015). Svarbiausia šios krizės priežastimi įvardinamas karinis konfliktas Sirijoje. Prastėjant pabėgėlių stovyklų sąlygoms Turkijoje, Jordanijoje ir Libane bei didėjant žuvusiųjų pabėgėlių skaičiui Viduržemio jūroje, Jungtinės Tautos ragina ES nedelsiant vykdyti pabėgėlių perkėlimo programas.

Beprecedentis perkeltų asmenų ir pabėgėlių skaičius, beprasmiškas pabėgėlių mirtys Viduržemio jūroje ir tragiškos pėsčiomis keliaujančių pabėgėlių bei jų šeimų istorijos¹ parodė, kad ES atsakas pabėgėlių krizės sprendimui buvo pavėluotas. Pabėgėlių krizė, verčianti ES valstybes nares persvarstyti prieglobsčio ir imigracijos politiką, ES lygmeniu atskleidžia nuomonių skirtumus tiek tarp ES valstybių narių, tiek ES valstybėse narėse. Be to, didėja antiimigracinės politikų nuostatos (ypač rytinėje ES dalyje) ir visuomenių pasipriešinimas tarptautinės migracijos procesams bendrai ir pabėgėlių imigracijai konkrečiai. Šie nuomonių skirtumai rodo, kad artimiausiu metu pabėgėlių krizės iš esmės išspręsti nepavyks.

Nors tarptautinės migracijos įtaka ES demografinėi ir ekonominei raidai yra neabejotina², ES valstybės narės neturi

¹ Plačiau apie migracijos krizę žr. <http://www.mipas.lt/lt/migracijakaitaip>.

² Nepaisant didelės imigracijos į ES, valstybės narės deklaruoja, kad dėl mažo gimstamumo ir kitų demografinių iššūkių (pavyzdžiui, didėjančių emigracijos mastų) ES jaučiamas didelis darbo jėgos poreikis, kuris gali būti patenkintas įsileidžiant imigrantus iš taip vadinamųjų trečiųjų šalių.

vieningos pozicijos pabėgėlių krizei spręsti. Didžioji dalis ES šalių Vakaruose ir Šiaurėje pasisako už liberalesnę migracijos politiką ir lankstesnius pabėgėlių krizės sprendimo būdus. Tačiau Vidurio ir Rytų Europos šalys vis dar nekeičia griežto ir nelankstaus požiūrio į migracijos kanalų liberalizavimą, todėl stato sienas (pavyzdžiui, Bulgarija ir Vengrija), neleidžiančias pabėgėliams patekti į ES teritoriją. Kaip rodo ES patirtis, mažėjant galimybėms į šalį patekti legaliai, didėja nelegalios migracijos potencialas, o kartu ir galimybės į nelegalios migracijos procesus įsitraukti prekeiviams žmonėms. Tokiu būdu migracijos kanalai tampa pavojingi, o pabėgėliai ir jų šeimos – itin pažeidžiamos.

Nors per pastaruosius aštuonerius metus imigrantų skaičius ES padidėjo 9 mln., ES valstybių narių visuomenės ir politikai didžiausią iššūkį mato perkelti ir integruojant naujai atvykstančius pabėgėlius, kurių skaičius, lyginant su bendrais imigracijos srautais ES, nėra didelis. Vis dėlto, atsižvelgiant į 4 mln. Sirijos kaimyninėse šalyse gyvenančių pabėgėlių³, beveik 8 mln. Sirijos viduje perkeltų asmenų (UNHCR, 2015) bei vis gilėjantį konfliktą šalyje, panašu, kad pabėgėlių krizė ateityje dar labiau gilės. Be to, reikia nepamiršti, kad dėl nesibaigiančių karinių veiksmų Ukrainoje prie pabėgėlių krizės gali prisidėti dar 1,5 mln. (UNHCR, 2015) ne savo noru perkeltų ukrainiečių. Paastrėjus konfliktui Ukrainoje, šie asmenys gali tapti prieglobsčio prašytojais ES, o kartu ir Lietuvoje.

Tarptautinė migracija ir pabėgėlių klausimas Lietuvoje

Jungtinių Tautų 2015 m. atliktų gyventojų prognozių pagrindinio varianto rezultatai rodo, kad 2050 m. Lietuvoje gyvens 2,375 mln. gyventojų. Pasaulio bankas teigia, kad Lietuva patenka tarp trijų sparčiausiai demografiškai nykstančių valstybių pasaulyje. Sparčiau populiacija 2014 m. mažėjo tik Puerto Rike ir Latvijoje. Svarbiausia populiacijos mažėjimo Lietuvoje priežastis – gyventojų emigracija. Emigracijos srautai Lietuvoje buvo ir vis dar yra intensyvūs, o užsieniečių imigracija išlieka nedidelė. Atsigaunant ekonomikai, imigracijos srautai Lietuvoje didėja, visų pirma dėl grįžtančių Lietuvos emigrantų. Panašu, kad prie imigracijos srauto prisidės ir pabėgėlių krizė ES, kadangi sprendžiant prieglobsčio problemas, Lietuva įsipareigojo priimti 1 105 pabėgėlius.

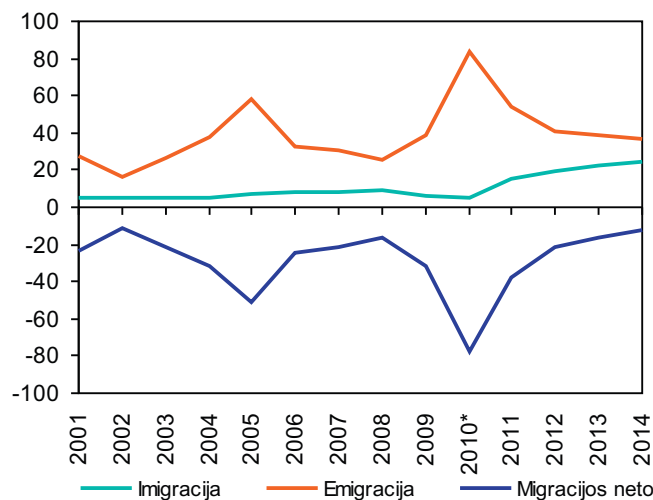
Atkūrus Lietuvos Nepriklausomybę, migracijos procesai Lietuvoje patyrė lūžio momentą ir įgavo naujų formų: Lietuvos migracijos procesuose dominavusią *tarprespublikinę imigraciją* į Lietuvą iš Rusijos, Baltarusijos, Ukrainos ir kitų buvusių Sovietų Sąjungos teritorijų pakeitė *tarptautinė emigracija*, dažniausiai Vakarų ir Šiaurės kryptimis. Politinės transformacijos kontekste žmonių mobilumas įgavo naują turinį. Atsižvelgiant į technologijų vystymąsi ir ES integracijos procesus, tarptautinė migracija Lietuvoje tapo įvairesnė ir greitesnė, kelianti naujus iššūkius bei reikalaujanti skubaus politinio atsako.

Sparčiai didėjant emigracijos iš Lietuvos mastams ir 2010 m. pasiekus vieną didžiausių santykinų migracijos rodiklių ES⁴

³ Absoliuti dauguma Sirijos pabėgėlių apgyvendinta Turkijoje, Libane ir Jordanijoje.

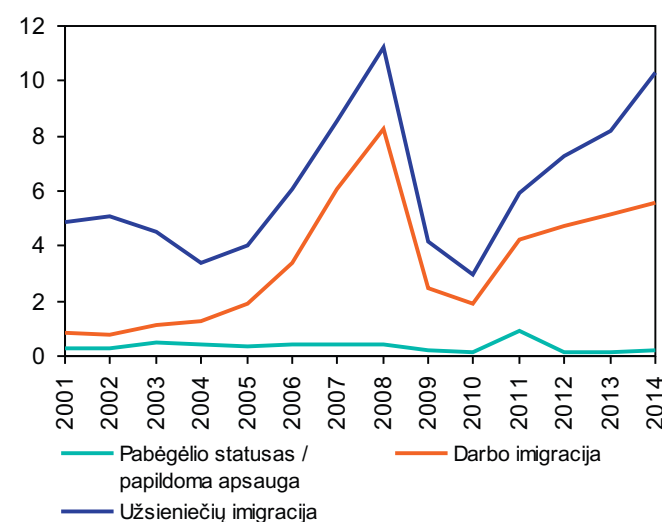
⁴ 2010 ir 2011 m. Lietuva turėjo didžiausią neigiamą migracijos neto Europos Sąjungoje; 2012 m. Lietuva buvo antra, 2013 m. – trečia, o 2014 m. – ketvirta nuo galo.

2 pav. Migracija Lietuvoje 2001–2014 m. (tūkst.)



Šaltiniai: Europos migracijos tinklas: <http://123.emn.lt/UzsienieciujirLietuvosPilieciujimigracija>

3 pav. Imigracijos procesai Lietuvoje 2001–2014 m. (tūkst.)



Šaltiniai: Statistikos departamentas; Migracijos departamentas; Lietuvos darbo birža

(2 pav.), viešojo erdvėje labai suintensyvėjo diskusijų apie migracijos demografinius iššūkius, darbo rinkos struktūros pokyčius ir niūrias demografines projekcijas. Jas dar labiau paskatino Lietuvos 2011 m. visuotinio gyventojų ir būstų surašymo rezultatai. Surašymo duomenys atskleidė, kad per dešimtmetį nuo 2001 m. visuotinio gyventojų ir būstų surašymo šalies gyventojų skaičius sumažėjo 440,6 tūkst. (12,6 proc.). Gyventojų mažėjimą daugiausia lėmė emigracija (76,9 proc.). Per dešimtmetį iš šalies išvyko 402 900 gyventojų, o atvyko tik 64 200. Lietuvos statistikos departamento duomenimis, dėl natūralios neigiamos kaitos Lietuvoje gyventojų skaičius šiuo periodu sumažėjo 101,9 tūkst. (23,1 proc.).

Europos migracijos tinklo duomenys rodo, kad pastaraisiais metais imigracija į Lietuvą didėja (2 pav.). Didžiąją dalį imigrantų sudaro grįžtantys Lietuvos piliečiai. Užsieniečių (ES ir ne ES piliečių) imigracija iki šiol išliko nedidelė⁵, tačiau kintanti ir susijusi su Lietuvos ūkio raidos svyravimais ir šiuo

pasauliniais ekonominiais pokyčiais (3 pav.). Kaip ją gali keisti ES palietusi pabėgėlių krizė?

Panašu, kad ES pabėgėlių krizė paveiks Lietuvos imigracijos dinamiką. Sprendžiant prieglobsčio problemas ES ir už jos ribų, Lietuva aktyviai dalyvauja pabėgėlių perkėlimo programose. Ar šie įsipareigojimai prisidės prie Lietuvos imigracijos struktūros pokyčių (kitaip tariant, ar pabėgėliams Lietuva taps namais, ar tik tarpine stotele Vakarų ir Šiaurės Europos link), priklausys nuo politinės valios, Lietuvoje įgyvendinamos pabėgėlių integracijos politikos ir visuomenės požiūrio. Analizuojant viešojoje erdvėje vyraujančias nuostatas apie pabėgėlių perkėlimą ir integraciją, stebimas visuomenės ir politikų susiskaldymas į skirtingas stovyklas, palaikančias pabėgėlių perkėlimą ar pasisakančias prieš bet kokias pabėgėlių kvotos sistemas.

Literatūra

- EMN. 2015. Europos migracijos tinklas. <http://123.emn.lt/>.
 Eurostat. 2015. Gyventojų kaitos statistika. http://ec.europa.eu/eurostat/statistics-explained/index.php/Population_and_population_change_statistics.
 Jungtinių Tautų 2015 m. gyventojų prognozių pagrindinio varianto rezultatai. <http://esa.un.org/unpd/wpp/>.
 Lanzieri G. 2011. Fewer, older and multicultural? Projections of the EU populations by foreign/national background. Eurostat, European Commission.
 Lietuvos darbo birža prie Lietuvos Respublikos Socialinės apsaugos ir darbo ministerijos. <http://www.ldb.lt/Informacija/Puslapiai/default.aspx>.
 Lietuvos statistikos departamentas. <http://osp.stat.gov.lt/web/guest>.
 Migracijos departamentas prie Lietuvos Respublikos Vidaus reikalų ministerijos. <http://www.migracija.lt/>.
 MIPAS. 2015. Migracijos informacijos ir bendradarbiavimo platforma. <http://www.mipas.lt>.
 MIPEX. 2015. Migrantų integracijos politikos indeksas. www.mipex.eu.
 Pasaulio bankas. Gyventojų statistika. <http://data.worldbank.org/indicator/SP.POP.TOTL>.
 UNHCR. 2015. Jungtinių Tautų vyriausiojo pabėgėlių komisaro valdyba. <http://data.unhcr.org/syrianrefugees/regional.php>.

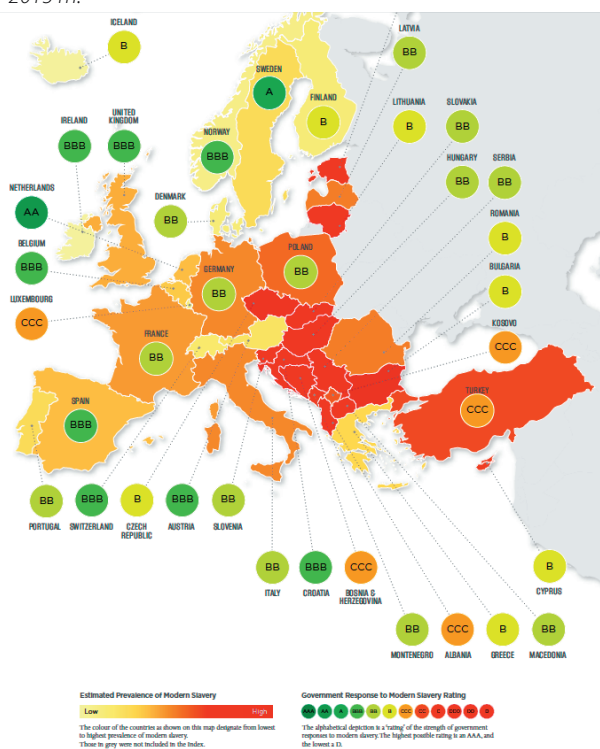
Straipsnis parengtas vykdant Mokslinių tyrimų projektą „Lietuvos gyventojų sociodemografinių struktūrų kitimas depopuliacijos procesų kontekste“. Projektą finansuoja Lietuvos mokslo taryba. Finansavimo sutartis MIP-009/2015.

► Tarptautinės migracijos iššūkiai: prekyba žmonėmis, išnaudojimas ir moderni vergystė

Karolis Žibas

metu pasaulyje yra apie 250 mln. migrantų, o tai sudaro apie 3 proc. visos pasaulio populiacijos (UNCHR). Neretai migracijos procesus lydi prekyba žmonėmis, išnaudojimas darbo rinkoje ir moderni vergystė. Kaip teigiama Globalaus vergystės indekso ekspertų, šiuo metu pasaulyje yra apie 35,8 mln. modernios vergystės aukų (Global Slavery Index, 2014).

1 pav. Modernios vergovės indeksas, 2014 m. Prekybos žmonėmis indeksas, 2013 m.



Šaltinis: Global Slavery Index, 2014

Vidurio ir Rytų Europos (tarp jų ir Lietuvos) atvejais – vienas iš migracijos, modernios vergystės ir prekybos žmonėmis sąsajos pavyzdžių, kurį iliustruoja migracijos neto, modernios vergystės, prekybos žmonėmis (1 ir 2 pav.) ir migrantų integracijos politikos indeksai. Su tam tikromis išimtimis šalys, išsiunčiančios daugiausiai migrantų (arba turinčios neigiamą migracijos neto⁶), taip pat yra laikomos šalimis, turinčiomis didelį modernios vergystės ir prekybos žmonėmis aukų skaičių. Pastebėtina, kad šių šalių migrantų, lyginant su Vakarų Europos šalimis, integracijos politikos indeksas⁷ yra žemas, o visuomenės pritarimas imigracijai – mažesnis⁸.

Deja, Lietuva patenka į tą valstybių grupę, kuri pasižymi modernios vergystės ir prekybos žmonėmis rizika. Šį faktą galima iliustruoti Jungtinės Karalystės pavyzdžiu. Kaip matoma 3 pav., iš Lietuvos daugiausiai emigruoja į Jungtinę Karalystę. Deja, lietuviai šioje šalyje patenka į dešimtuką šalių, iš kurių atvyksta daugiausia prekybos žmonėmis aukų (4 pav.).

Yra ir kitų socialinės atskirties iššūkių, liudijančių apie migrantų pažeidžiamumą. Pavyzdžiui, paskutinis benamystės ir migracijos sąsajų tyrimas Jungtinėje Karalystėje atskleidė, kad šalyje yra 3 212 benamių, kurie save identifikavo britais; 2 695 benamiai buvo atvykę iš Vidurio ir Rytų Europos; tarp jų 1 388 rumunai, 639 lenkai, 227 lietuviai ir 119 bulgarų⁹. Nors šis tyrimas nerodo tiesioginio prekybos žmonėmis ar modernios vergystės potencialo, tačiau iliustruoja emigrantų iš Vidurio ir Rytų Europos pažeidžiamumą,

⁶ Plačiau žr. Europos migracijos tinklas: <http://123.emn.lt/lt/bendros-tendencijos/lietuvės-saliu-kontekste>.

⁷ Plačiau žr. Migrant Integration Policy Index: www.mipex.eu.

⁸ Plačiau žr. Migrant Integration Policy Index: <http://www.mipex.eu/blog/do-people-want-equal-rights-for-immigrants-mipex-vs-public-opinion>.

⁹ Plačiau žr.: <http://www.breitbart.com/london/2015/06/19/londons-european-homeless-numbers-soar-as-uk-nationals-numbers-decline/>.

kuris, deja, dažnai tampa potencialių prekybos žmonėmis aukų verbavimo pagrindu.

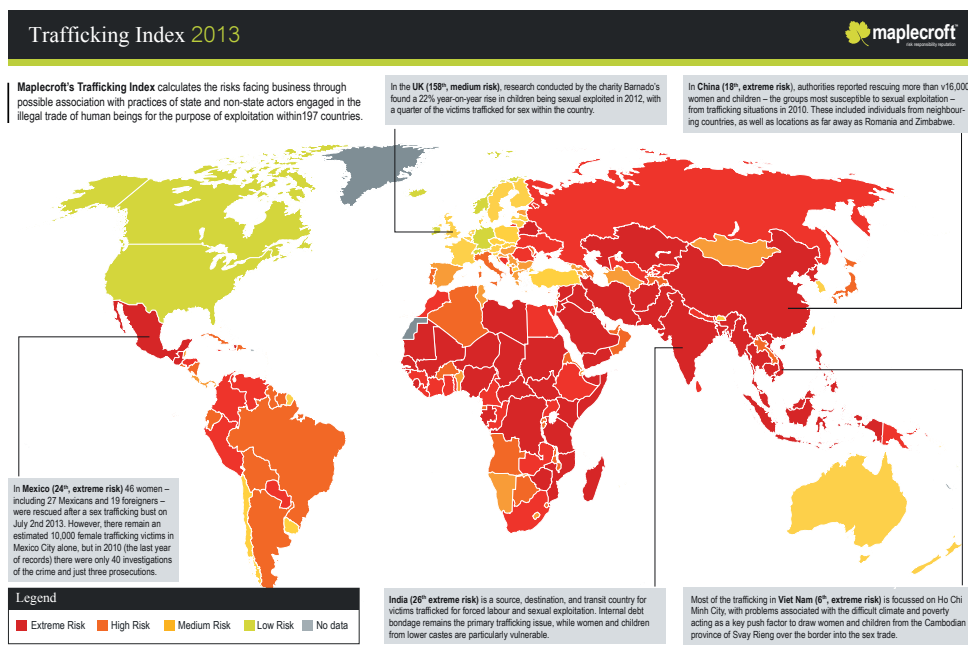
Tarptautinė migracija Lietuvoje: viešos diskusijos ir politinis atsakas

Atsižvelgiant į aptartus su tarptautine migracija susijusius neigiamus reiškinius, Lietuvos nevyriausybinių organizacijų ir migracijos ekspertai plečia diskusijų ratą. Kalbama jau ne tik apie emigracijos veiksmus, grįžtamąją migraciją, Lietuvos diasporos politiką, lietuvių (emigrantų) tautiškumo ir identiteto puoselėjimą ir katastrofiškas demografines projekcijas. Pasigirsta diskusijų apie žmogaus teises, emigrantų išnaudojimą, pažeidžiamumą, prekybą žmonėmis ir kitus iššūkius, susijusius su Lietuvos gyventojų tarptautine migracija. Pastaraisiais metais nevyriausybinių organizacijų ir mokslininkų veikloje nemažai dėmesio skiriama iš Lietuvos išvykusių emigrantų gyvenimo ir darbo sąlygų stebėsenai, pažeidžiamumo ir išnaudojimo, žmogaus teisių ir atstovavimo klausimams. Deja, analizuojant valstybės politinę darbotvarkę matyti, kad šie klausimai vis dar išlieka „politinėje paraštėje“.

Apibendrinant vyriausybės atsaką į Lietuvos gyventojų tarptautinės migracijos procesus, galima teigti, kad aiškaus politinio tikslo nebuvo ir vis dar nėra. Tikslai ir prioritetai kito nuo emigracijos mažinimo ir emigrantų „susigrąžinimo“ iki ryšių su diaspora stiprinimo ir palaikymo. Vis dėlto ryškėja vienas svarbus aspektas, susijęs su politinėmis nuostatomis emigracijos procesų atžvilgiu. Lietuvos Respublikos Ūkio ministerijoje pradėtos tokios iniciatyvos kaip „Kurk Lietuvai“¹⁰, „Investuok Lietuvoje“¹¹, „Versli Lietuva“¹², nevyriausybinių iniciatyva „Globalūs Lietuvos lyderiai“¹³ orientuotos į jaunos, kvalifikuotos specialistus, įgijusius aukštąjį išsilavinimą užsienyje bei sparčiai kylančius karjeros laiptais. Tokio pobūdžio strategija labiausiai matoma „Globalios Lietuvos“ programoje¹⁴, kur ypač akcentuojamas ryšių su diaspora palaikymas ir užsienio lietuvių bendruomenių stiprinimas. Beje, ši strategija įsitvirtina ir svarbiausiuose migracijos reguliavimo dokumentuose. Nuo migrantų „susigrąžinimo“ ar „sulaikymo“ priemonių „Ekonominėje migracijos reguliavimo strategijoje“ (2007 m.)¹⁵ pereinama prie ryšių su diaspora palaikymo ir stiprinimo „Lietuvos migracijos politikos gairėse“ (2014 m.)¹⁶.

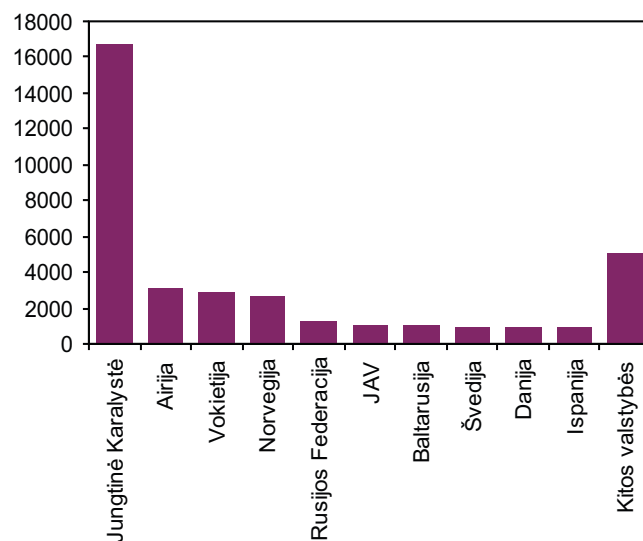
Tokio pobūdžio postūmis emigracijos politikos plėtroje yra reikalingas ir sveikintinas, tačiau žvelgiant į emigra-

2 pav. Prekybos žmonėmis indeksas, 2013 m.



Šaltinis: Maplecroft, 2013

3 pav. Emigrantai pagal būsimą gyvenamąją vietą (valstybę), 2014 m.



Šaltinis: Europos migracijos tinklas: <http://123.emn.lt/lt/emigracija/top-10-emigracijos-valstybiu>

cijos struktūrą (emigrantų socialines ir demografines charakteristikas, socialinio mobilumo galimybes ir užimamas ekonomines bei socialines pozicijas priimančiose visuomenėse) matyti, kad didžioji dalis emigrantų nėra „sėkmingi integracijos svetur pavyzdžiai“. Dauguma dirba darbus, reikalaujančius vidutinės ir žemos kvalifikacijos, kartais ir šešėliniame ekonomikos sektoriuje. Be to, išnagrinėjus įvairius emigracijos srityje atliktus tyrimus (EMN, 2012; Ollus et al., 2013; Friberg ir Eldring, 2013; kt.), galima teigti, kad emigrantai iš Lietuvos dažniausiai užpildo būtent nekvalifikuotos darbo jėgos sektorių. Kitaip tariant, imigracija vyksta į dvigubą darbo rinką, kurioje lietuvių migrantai dirba taip vadinamuosius 3D – sunkius, pavojingus ir nešvarius (angl. *difficult, dangerous and dirty*) – darbus. Tuos, kurių vietinė populiacija dirbti nenori.

¹⁰ Plačiau žr. <http://www.kurk.lt/>.

¹¹ Plačiau žr. <http://www.investlithuania.com/lt/>.

¹² Plačiau žr. <http://www.verslilietuva.lt/>.

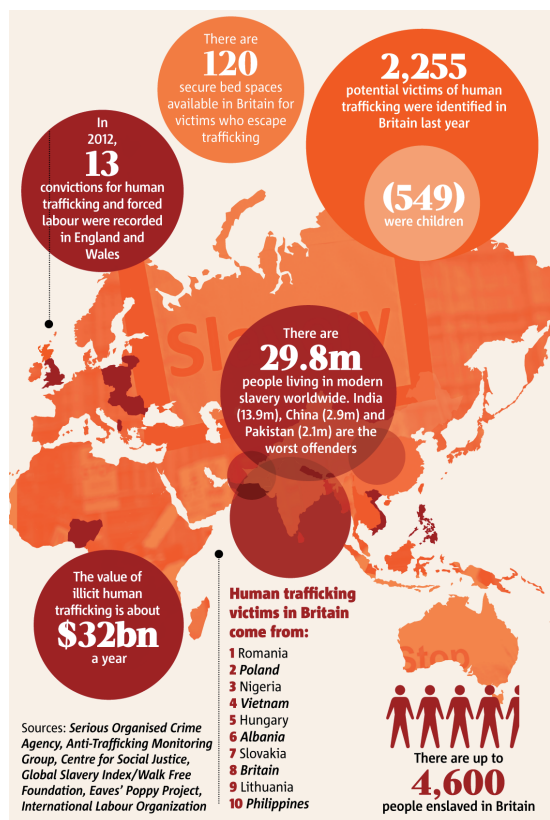
¹³ Plačiau žr. <http://www.lithuanianleaders.org/>.

¹⁴ Plačiau žr. <http://urm.lt/default/lt/globali-lietuva>.

¹⁵ Plačiau žr. http://www3.lrs.lt/pls/inter3/dokpaieska.showdoc?p_id=362754.

¹⁶ Plačiau žr. <https://www.e-tar.lt/portal/legalAct.html?documentId=5338f7c0899d11e397b5c02d319f382>.

4 pav. Prekyba žmonėmis Didžiojoje Britanijoje, 2013 m.



Šaltinis: <http://flarenetwork.org>

Dažnai emigrantai, dirbantys nekvalifikuotą darbą, patenka į šešėlinę sritį arba į žemiausią darbo rinkos sektorių, kuriame socialinio mobilumo galimybės yra ribotos, o atlyginimas mažas. Šios aplinkybės sukuria pažeidžiamumo ir išnaudojimo potencialą, kuris, savo ruožtu, didina modernios vergystės ar prekybos žmonėmis atsiradimo tikimybę.

Deja, atskleisti skirtingas išnaudojimo formas ir jų sąsajas su prekyba žmonėmis ir modernia vergyste nėra paprasta. Tam reikalingi ilgalaikiai gyvenimo ir darbo sąlygų stebėsenos mechanizmai, tarptautinis bendradarbiavimas ir politinė valia, kaip pagrindas prevenciniams veiksams įgyvendinti.

Literatūra

- EMN. Europos migracijos tinklas. <http://123.emn.lt/>.
- EMN. Europos migracijos tinklas. <http://emn.lt/category/tyrimai/studijos/>.
- European network of civil society organisations committed to the social struggle against transnational organised crime. <http://flarenetwork.org>.
- Ollus Natalia, Jokinen Anniina and Joutsen Matti (eds.) 2013. *Exploitation of migrant workers in Finland, Sweden, Estonia and Lithuania: Uncovering the links between recruitment, irregular employment practices and labour trafficking*. European Institute for Crime Prevention and Control, Affiliated with the United Nations (HEUNI) 2013.
- Globalios Lietuvos programa. <http://urm.lt/default/lt/globali-lietuva>.
- Globalūs Lietuvos lyderiai. <http://www.lithuanianleaders.org/>.
- Global Slavery Index. <http://www.globalslaveryindex.org/>.
- Investuok Lietuvoje. <http://www.investlithuania.com/lt/>.
- Jaunųjų profesionalų programa (JPP) „Kurk Lietuvai“. <http://www.kurklt.lt/>.
- Horgen Friberg Jon and Eldring Line (eds.) 2013. *Labour migrants from Central and Eastern Europe in the Nordic countries. Patterns of migration, working conditions and recruitment practices*. TemaNord 2013. P. 570.
- London's European Homeless Numbers Soar as UK Nationals Numbers Decline. <http://www.breitbart.com/london/2015/06/19/londons-european-homeless-numbers-soar-as-uk-nationals-numbers-decline/>.
- LR Vyriausybė. Nutarimas „Dėl Ekonominės migracijos reguliavimo strategijos“. Nr. 416. 2007 m. balandžio 25 d.
- LR Vyriausybė. Nutarimas „Dėl Lietuvos migracijos politikos gairių patvirtinimo“. Nr. 29. 2014 m. sausio 22 d.
- Migrantų integracijos politikos indeksas. www.mipex.eu.
- UNCHR. Jungtinių Tautų vyriausiojo pabėgėlių komisaro valdyba. <http://www.unhcr-northerneurope.org/>.
- United Nations Office on Drugs and Crime. <https://www.unodc.org/>.
- VšĮ „Versli Lietuva“. <http://www.verslilietuva.lt>.

Straipsnis parengtas vykdant Mokslinių tyrimų projektą „Lietuvos gyventojų sociodemografinių struktūrų kitimas depopuliacijos procesų kontekste“. Projektą finansuoja Lietuvos mokslo taryba. Finansavimo sutartis MIP-009/2015.

Demografija visiems
Informacinis biuletenis
2015 m. Nr. 2
ISSN 2351-6887 (internetinis)

Redaktorės Vlada Stankūnienė, Aušra Maslauskaitė

Kalbos redaktorės Agnė Bolytė

Maketuotoja Marė Baublytė

Elektroninė prieiga <http://demografija.vdu.lt>

2015-12-08. Užsakymo Nr. K15-149

Leidžia Vytauto Didžiojo universitetas
Socialinių mokslų fakultetas
Demografinių tyrimų centras
Jonavos g. 66
LT-44191 Kaunas, Lietuva
el. paštas: M.Baublyte@smf.vdu.lt